



Medienmitteilung

Sperrfrist: 06.12.2016, 9:15

.....

5 Preise

Nr. 0350-1612-50

Landesindex der Konsumentenpreise im November 2016

Konsumentenpreise fallen um 0,2 Prozent

Neuchâtel, 06.12.2016 (BFS) – **Der Landesindex der Konsumentenpreise (LIK) sank im November 2016 gegenüber dem Vormonat um 0,2 Prozent und erreichte den Stand von 100,1 Punkten (Dezember 2015=100 Punkte). Im Vergleich zum Vorjahresmonat betrug die Teuerung -0,3 Prozent. Dies geht aus den Zahlen des Bundesamts für Statistik (BFS) hervor.**

Der Rückgang des LIK um 0,2 Prozent gegenüber dem Vormonat ist hauptsächlich auf tiefere Preise für Pauschalreisen und Hotelübernachtungen zurückzuführen. Weniger bezahlt wurde auch für Heizöl und Mobilnetz-Kommunikation, während die Wohnungsmieten stiegen.

| Hauptergebnisse November 2016 | Indexstand | Veränderung in % gegenüber | |
|----------------------------------|------------------------------------|----------------------------|---------------|
| | aktuell (Basis Dez. 2015 = 100) | Vormonat | November 2015 |
| LIK: Total | 100,1 | -0,2 | -0,3 |
| - Inlandgüter | 100,2 | 0,0 | 0,1 |
| - Importgüter | 100,5 | -0,7 | -1,5 |

BUNDESAMT FÜR STATISTIK
Medienstelle

Harmonisierter Verbraucherpreisindex (HVPI)

Im November 2016 lag der harmonisierte Verbraucherpreisindex der Schweiz bei 99,43 Punkten (Basis 2015=100). Dies entspricht einer Veränderungsrate von -0,3 Prozent gegenüber dem Vormonat und von -0,2 Prozent im Vergleich zum Vorjahresmonat.

Der HVPI ist ein zusätzlicher Teuerungsindikator, den die EU-Mitgliedsländer nach einer gemeinsamen Methode erstellen. Anhand des Indexes kann die Teuerung in der Schweiz mit jener in den europäischen Ländern verglichen werden.

Die Resultate werden von Eurostat, dem statistischen Amt der EU, gemäss fixem Zeitplan veröffentlicht. Auf der Webseite www.hvpi.bfs.admin.ch publiziert das BFS einen Vergleich der Teuerung in der Schweiz und in Europa. Die Webseite enthält ausserdem Informationen zur Methode und zur Gewichtung 2016 des Schweizer HVPI-Warenkorbs sowie die Publikation «BFS Aktuell» zum Thema HVPI.

Die HVPI der übrigen europäischen Länder für den Oktober 2016 werden am 16. Dezember 2016 von Eurostat publiziert. Alle HVPI-Ergebnisse finden Sie auf folgender Eurostat-Webseite im Überblick: <http://ec.europa.eu/eurostat/web/hicp>

Methodische Grundlagen für den Landesindex der Konsumentenpreise

Seit Anfang Dezember ist eine neue methodische Grundlagenpublikation zum Landesindex der Konsumentenpreise verfügbar. Die Publikation stellt die wichtigsten methodischen Neuerungen vor, die im Rahmen der letzten beiden Revisionen (2010 und 2015) in den Landesindex der Konsumentenpreise eingeflossen sind. Die Änderungen an Warenkorb und Erhebungsmethodik sind nötig, um die Grundlagen der Indexberechnung aktuell zu halten. Die Publikation kann als Druckausgabe beim BFS bestellt werden oder als PDF auf der Internetseite des BFS heruntergeladen werden: [LIK 2015, Grundlagen](#)

.....

Auskunft:

Info LIK, BFS, Sektion Preise, Tel.: +41 58 463 69 00, E-Mail: LIK@bfs.admin.ch

Medienstelle BFS, Tel.: +41 58 463 60 13, E-Mail: komp@bfs.admin.ch

.....

Online-Angebot:

Weiterführende Informationen und Publikationen:

www.statistik.ch > [Statistiken finden](#) > [Preise](#) > [Landesindex der Konsumentenpreise](#) > [LIK-Resultate](#)

Statistik zählt für Sie. www.statistik-zaehlt.ch

Abonnieren des NewsMails des BFS: www.news-stat.admin.ch

.....

Diese Medienmitteilung wurde auf der Basis des Verhaltenskodex der europäischen Statistiken geprüft. Er stellt Unabhängigkeit, Integrität und Rechenschaftspflicht der nationalen und gemeinschaftlichen statistischen Stellen sicher. Die privilegierten Zugänge werden kontrolliert und sind unter Embargo.

Die Schweizerische Nationalbank hat diese Medienmitteilung aufgrund des entsprechenden Gesetzes und in Ausübung ihrer geldpolitischen Aufgabe vier Arbeitstage vor der Veröffentlichung erhalten. Die Presseagenturen haben diese Medienmitteilung mit einer Sperrfrist von 15 Minuten erhalten.

Indizes und Veränderungsraten im November 2016

| Position | Gewicht in % | Index | Veränderung in % gegenüber | | Beitrag zur Ver- änderung gegen- über Vormonat |
|--|-----------------|-------|----------------------------|---------------------|--|
| | | | Vormonat | Vorjahres- monat | |
| Total | 100,000 | 100,1 | -0,2 | -0,3 | -0,198 |
| Hauptgruppen | | | | | |
| Nahrungsmittel und alkoholfreie Getränke | 10,333 | 101,9 | -0,2 | 0,8 | -0,022 |
| Alkoholische Getränke und Tabak | 2,900 | 100,8 | 0,2 | -0,1 | 0,007 |
| Bekleidung und Schuhe | 3,777 | 100,9 | -0,6 | 0,1 | -0,025 |
| Wohnen und Energie | 24,747 | 101,3 | 0,3 | 0,6 | 0,068 |
| Hausrat und laufende Haushaltsführung | 4,461 | 97,0 | -0,4 | -2,7 | -0,018 |
| Gesundheitspflege | 15,577 | 99,4 | 0,0 | -0,6 | -0,003 |
| Verkehr | 10,856 | 98,8 | 0,1 | -1,7 | 0,010 |
| Nachrichtenübermittlung | 2,974 | 98,7 | -1,1 | -1,3 | -0,032 |
| Freizeit und Kultur | 9,044 | 100,1 | -1,5 | -0,4 | -0,137 |
| Erziehung und Unterricht | 0,764 | 100,6 | 0,0 | 0,5 | 0,000 |
| Restaurants und Hotels | 9,060 | 99,8 | -0,5 | -0,1 | -0,046 |
| Sonstige Waren und Dienstleistungen | 5,507 | 98,1 | 0,0 | -1,8 | -0,001 |
| Art der Güter | | | | | |
| Waren | 39,316 | 100,0 | -0,2 | -0,9 | -0,098 |
| Nichtdauerhafte Waren | 24,311 | 101,2 | -0,2 | -0,3 | -0,043 |
| Semidauerhafte Waren | 6,643 | 99,5 | -0,5 | -0,7 | -0,032 |
| Dauerhafte Waren | 8,362 | 96,9 | -0,3 | -3,1 | -0,023 |
| Dienstleistungen | 60,684 | 100,1 | -0,2 | 0,0 | -0,100 |
| Private Dienstleistungen | 49,279 | 100,3 | -0,2 | 0,2 | -0,100 |
| Öffentliche Dienstleistungen | 11,405 | 99,3 | 0,0 | -0,7 | 0,000 |
| Herkunft der Güter | | | | | |
| Inlandgüter | 75,548 | 100,2 | 0,0 | 0,1 | -0,018 |
| Importgüter | 24,452 | 99,7 | -0,7 | -1,5 | -0,180 |
| Sondergliederungen | | | | | |
| Gesundheitspflege | 15,577 | 99,4 | 0,0 | -0,6 | -0,003 |
| Index ohne Gesundheitspflege | 84,423 | 100,2 | -0,2 | -0,3 | -0,195 |
| Wohnungsmiete | 18,123 | 101,2 | 0,5 | 1,2 | 0,097 |
| Index ohne Wohnungsmiete | 81,877 | 99,8 | -0,4 | -0,7 | -0,295 |
| Erdölprodukte | 2,833 | 104,7 | -0,8 | -2,4 | -0,023 |
| Index ohne Erdölprodukte | 97,167 | 99,9 | -0,2 | -0,3 | -0,175 |
| Tabakwaren | 1,841 | 99,9 | 0,0 | -0,3 | -0,001 |
| Index ohne Tabakwaren | 98,159 | 100,1 | -0,2 | -0,3 | -0,197 |
| Alkoholische Getränke | 2,116 | 101,5 | 0,4 | 0,8 | 0,008 |
| Index ohne alkoholische Getränke | 97,884 | 100,0 | -0,2 | -0,4 | -0,206 |
| Bekleidung und Schuhe | 3,777 | 100,9 | -0,6 | 0,1 | -0,025 |
| Index ohne Bekleidung und Schuhe | 96,223 | 100,0 | -0,2 | -0,4 | -0,173 |
| Administrierte Preise | 23,043 | 99,4 | 0,0 | -0,6 | -0,003 |
| Index ohne administrierte Preise | 76,957 | 100,3 | -0,3 | -0,3 | -0,195 |
| Kerninflation 1 ¹ | 89,831 | 99,8 | -0,1 | -0,3 | -0,095 |
| Frische und saisonale Produkte | 4,750 | 102,1 | -1,7 | 0,5 | -0,082 |
| Energie und Treibstoffe | 5,419 | 102,4 | -0,4 | -1,3 | -0,022 |
| Kerninflation 2 ² | 69,262 | 100,0 | -0,1 | -0,2 | -0,092 |

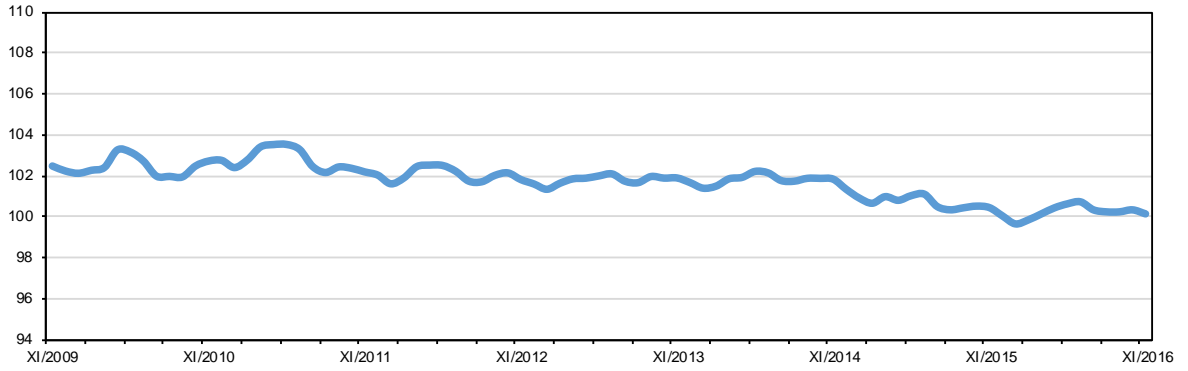
¹ Kerninflation 1 = Total ohne frische und saisonale Produkte, Energie und Treibstoffe.
² Kerninflation 2 = Kerninflation 1 ohne Produkte mit administrierten Preisen.

Wichtigste Beiträge zur Veränderung des Totalindexes im November 2016

| Position | Beitrag zur Veränderung des Totalindexes im Vergleich zur Vorerhebung | Gewicht in % | Index | Veränderung zum Vormonat in % | Veränderung zum Vorjahresmonat in % |
|---|---|--------------|-------|-------------------------------|-------------------------------------|
| Pauschalreisen ins Ausland | -0,138 | 2,139 | 103,7 | -5,9 | 0,9 |
| Hotellerie | -0,054 | 1,193 | 95,8 | -4,5 | -3,7 |
| Fruchtgemüse | -0,040 | 0,212 | 110,0 | -14,7 | 3,0 |
| Heizöl | -0,030 | 0,687 | 111,4 | -3,8 | -5,0 |
| Mobilnetz-Kommunikation | -0,027 | 1,335 | 97,3 | -2,0 | -2,7 |
| Zitrusfrüchte | -0,018 | 0,096 | 119,5 | -13,6 | 10,7 |
| Neue Automobile | -0,007 | 2,707 | 96,2 | -0,3 | -3,7 |
| Kombi-Angebote Fest- und Mobilnetz | -0,006 | 1,122 | 100,8 | -0,5 | 0,8 |
| Schaumwein (Detailhandel) | -0,006 | 0,060 | 106,0 | -8,3 | 0,8 |
| Hosen, Damen | -0,006 | 0,291 | 100,3 | -1,8 | -0,1 |
| Halbhart- und Hartkäse | -0,005 | 0,481 | 96,7 | -1,1 | -1,5 |
| Hosen, Herren | -0,005 | 0,175 | 100,6 | -2,5 | 1,6 |
| Wohnzimmer- und Büromöbel | -0,005 | 0,437 | 94,4 | -1,3 | -5,8 |
| Kleinmaterial und Zubehör für Haus und Garten | -0,005 | 0,365 | 98,1 | -1,4 | -1,9 |
| Pauschalreisen im Inland | 0,005 | 0,166 | 101,1 | 3,1 | ... |
| Trockenfrüchte und Ölsaaten | 0,006 | 0,162 | 102,8 | 3,4 | 4,2 |
| Süßgetränke | 0,006 | 0,224 | 103,5 | 2,6 | -0,1 |
| Frucht- und Gemüsesäfte | 0,006 | 0,172 | 101,1 | 3,5 | 2,3 |
| Diesel | 0,006 | 0,594 | 101,6 | 1,1 | -0,6 |
| Mahlzeiten in Restaurants und Cafés | 0,006 | 3,527 | 100,3 | 0,2 | 0,4 |
| Rotwein, ausländisch (Detailhandel) | 0,008 | 0,375 | 102,1 | 2,1 | 0,8 |
| Wintersportbekleidung | 0,008 | 0,105 | 103,2 | 8,0 | 3,9 |
| Personalcomputer | 0,008 | 0,349 | 92,4 | 2,5 | -7,6 |
| Kohlgemüse | 0,011 | 0,043 | 135,8 | 22,7 | 15,0 |
| Luftverkehr | 0,012 | 0,695 | 87,9 | 1,9 | -10,5 |
| Salatgemüse | 0,020 | 0,182 | 116,1 | 10,7 | 9,8 |
| Unterstellte Miete für selbstgenutztes Wohneigentum | 0,022 | 4,676 | 101,5 | 0,5 | ... |
| Wohnungsmiete (Mietpreisindex) | 0,075 | 13,447 | 101,1 | 0,6 | 1,1 |

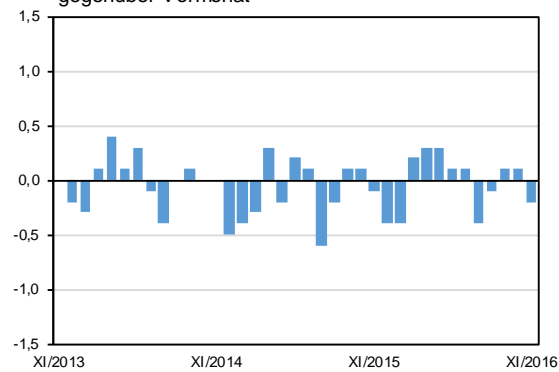
... : Diese Positionen werden seit Dezember 2015 erhoben.

G1 Landesindex der Konsumentenpreise (Dezember 2015 = 100): Indexverlauf

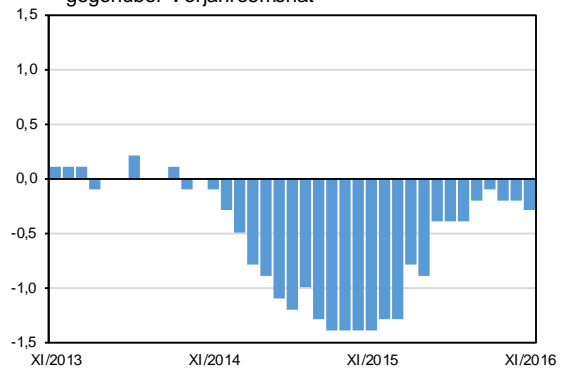


G2 Landesindex der Konsumentenpreise: Veränderungen in %

gegenüber Vormonat

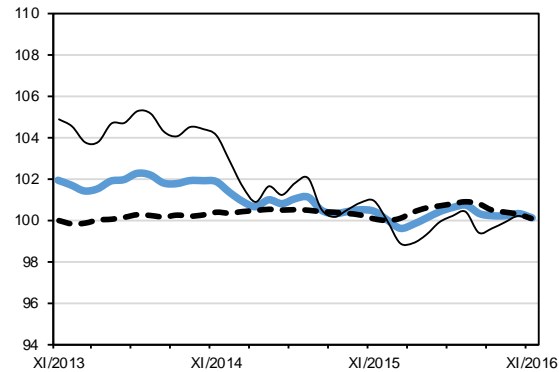


gegenüber Vorjahresmonat

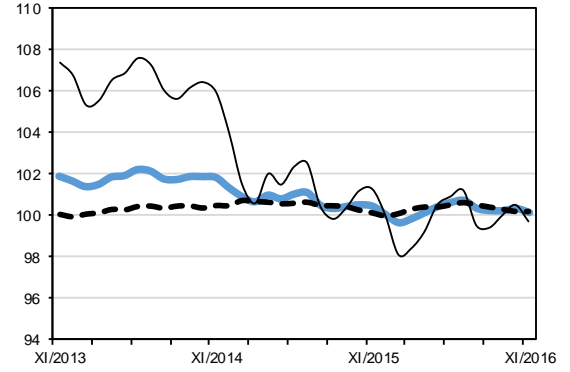


G3 Landesindex der Konsumentenpreise (Dezember 2015 = 100)

Art der Güter



Herkunft der Güter



— Total - - - Dienstleistungen — Waren

— Total - - - Inlandgüter — Importgüter